



SchlauFox e.V.
Bildungsförderung für Kinder und Jugendliche

KONZEPT



SchlauFox
e.V.

UNSER ENGAGEMENT
FÜR MEHR BILDUNG!

INHALT

1	Einleitung	2
2	Ausgangssituation	2
3	Ziele und Zielgruppe	3
4	Förderziele und Förderangebote	4
4.1	Schulische Projekte	4
4.2	Ferien- und Freizeitprojekte	5
4.3	Berufsorientierung und Berufsberatung	5
4.4	Förderprogramme für Studierende mit Migrationshintergrund	6
4.5	Hilfe im Einzelfall	7
4.6	Workshops und Fortbildungen	7
5	Vereinskultur	7
5.1	Unser Engagement für mehr Bildung!	7
5.2	Didaktische Grundlage	8
5.3	Qualitätsstandards	9
5.4	Organe und Koordinationsstellen des Vereins	9
6	Kooperationen	10
7	Finanzierung und Förderer	11
8	Kontakt und Ansprechpartner	11

1 EINLEITUNG

Im Januar 2008 versammelten sich neun Studierende und Absolventen¹ der Universität Hamburg und der Christian-Albrechts-Universität zu Kiel. Ihre Studienschwerpunkte bilden die Fachrichtungen Sozialpädagogik, Rechts- und Politikwissenschaft, Turkologie sowie Erziehungswissenschaft. Sie kommen aus Ländern wie Iran, Polen, Ghana, Deutschland und Afghanistan. Ihre persönlichen Erfahrungen, individuellen Perspektiven und bisherige Förderarbeit haben Missstände im Bildungssystem aufgezeigt. So entstand die Idee, einen Verein zu gründen, der seinen Teil dazu beiträgt, diesen Missständen entgegenzuwirken und bildungsbenachteiligten Personenkreise zu unterstützen.

Aus der Idee ist ein gemeinnütziger Verein erwachsen, dessen ehrenamtliche Mitarbeiter u.a.

- eine Gruppe von Jugendlichen zum Hauptschulabschluss begleiten,
- Grundschulkindern die Möglichkeit geben, ihren Lebensort und ihre Stadt handlungsorientiert zu entdecken und für sich zu nutzen,
- Schulen bei der Ernährungserziehung durch Kochkurse für Schüler und Informationsveranstaltungen für Eltern unterstützen,
- Studierende mit Migrationshintergrund begleiten,
- einzelne Personen bedarfsgerecht und unbürokratisch fördern,
- Workshops, Fortbildungen und Aktionen u.a. zum kulturellen Austausch anbieten.

2 AUSGANGSSITUATION

Sie gehören zu einer privilegierten Gruppe: die Kinder, die unter günstigen sozialen, ökonomischen und kulturellen Bedingungen aufwachsen. Sie haben in der Schule und im Leben einen erheblichen Vorteil, denn ihre Eltern haben einen höheren Bildungsstatus, beherrschen die Sprache ihres Landes und gehen anspruchsvollen Berufen nach. Eine gute finanzielle Situation der Familie sorgt für kulturelle Aktivitäten, ausreichend Wohnraum, qualitative Kinderbetreuung, Spielzeug und Lernmaterialien sowie soziale Kontakte. Es ist leicht nachvollziehbar, dass diese Kinder bessere Bildungs- und Erfolgchancen haben.

Andere Kinder wachsen unter entgegengesetzten Bedingungen auf: die sozial und ökonomisch benachteiligten Kinder und Jugendlichen. Sie haben oftmals eine Zuwanderungsgeschichte und müssen häufiger als andere schulische Misserfolge verkraften. Sie gehören überproportional oft zu den „Opfern“ schulischer Selektionsmechanismen, indem sie häufiger auf Sonder- oder Hauptschulen verwiesen

¹ Zur Vereinfachung wird im gesamten Konzept keine geschlechtsspezifische Differenzierung vorgenommen.

werden, Klassen wiederholen müssen und ihnen vielfach qualifizierte Schulabschlüsse versagt bleiben.

Was diese jungen Menschen brauchen, ist vielfältige Unterstützung und die Möglichkeit, ihre individuellen Potenziale auszuschöpfen. Bleibt ihnen diese Unterstützung versagt, hat es nicht nur massive Folgen für sie und ihr Leben, sondern auch für die Gesellschaft als Ganzes. Sie muss diese Verluste in den unterschiedlichen gesellschaftlichen Bereichen auffangen und kompensieren. Dazu gehören beispielsweise der erhöhte Bedarf an zusätzlichen Fördermaßnahmen an Grund- und weiterführenden Schulen, der Mangel an Fachkräften auf dem Arbeitsmarkt sowie stetig wachsende Kosten im Gesundheitswesen aufgrund eines ungesunden Lebenswandels.

Die erwähnten gesellschaftlichen Probleme stellen große Herausforderungen dar, die von Familien und Schulen nicht immer ausreichend bewältigt werden können. SchlauFox stellt sich diesen Herausforderungen und trägt seinen Teil dazu bei, die Bildungssituation vor allem von sozioökonomisch Benachteiligten zu verbessern. Der Verein entwickelt Maßnahmen zur nachhaltigen Förderung, macht diese einer breiten Zielgruppe zugänglich und sucht Wege, sie in bestehende Strukturen zu integrieren.

SchlauFox fördert mit seiner Arbeit in den Bereichen Bildung, Weiterbildung und Beratung betroffene junge Menschen und unterstützt sowohl Schulen als auch Eltern bei ihrem Erziehungs- und Bildungsauftrag.

3 ZIELE UND ZIELGRUPPE

Oberstes Ziel der Projektarbeit von SchlauFox ist es, Kinder und Jugendliche sowie junge Erwachsene auf ihrem individuellen Bildungsweg zu begleiten und zu fördern, um ihre persönlichen Kompetenzen und Potenziale zu stärken. Aufgrund der besonderen Situation von sozioökonomisch benachteiligten jungen Menschen im deutschen Bildungssystem ist es unser Anliegen, insbesondere diese Personengruppe verstärkt zu unterstützen. Der Verein setzt sich mit seiner Arbeit aktiv für die Chancengleichheit dieser Kinder und Jugendlichen ein, um sowohl ihre schulischen Leistungen als auch ihre Berufs- und Zukunftsperspektiven zu verbessern und langfristig ihre Bildungs- und Erfolgchancen zu erhöhen.

SchlauFox erkennt die vielfältige und oftmals schwierige Bildungs- und Erziehungsarbeit von Schulen und Eltern hoch an. Der Verein findet innovative Ansätze, diese Arbeit zu unterstützen und gemeinsam mit Kindern und Jugendlichen sowie Eltern und Schulen zu handeln.

Für seine Bildungsförderprojekte bündelt SchlauFox die vielfältigen und unterschiedlichen Fähigkeiten, Fertigkeiten und Qualifikationen vor allem junger Akademiker aller Fachrichtungen und junger Menschen aus unterschiedlichen Berufsfeldern und macht diese

für alle nutzbar. Der Verein versteht sich als Plattform für fachübergreifendes, insbesondere studentisches, Engagement. Die Projektarbeit bietet dem engagierten Team aus Studierenden und Absolventen eine gute Grundlage, Wissen aus ihrer (theoretischen) Ausbildung anzuwenden, zu hinterfragen und weiterzuentwickeln.

Junge Studierende beteiligen sich an unterschiedlichen Projekten, setzen ihr Know-How ein und gewinnen dabei umfangreiche Praxiserfahrungen. Durch die Arbeit in kleinen Projektgruppen, den regelmäßigen Austausch im Team sowie die Begleitung durch pädagogische und psychologische Experten können sie ihre Fähigkeiten und sich selbst permanent weiter entwickeln. Neben fachorientierten Erfahrungen sind Möglichkeiten gegeben, sich u. a. durch die Übernahme einer Gruppen- oder Projektleitung in Führungspositionen zu üben.

Direkte Kommunikationsbeziehungen und kollegiale Beratung heben die Anonymität des Studiums auf und wirken sich positiv auf Motivation und Einsatzbereitschaft in allen Lebensbereichen aus.

4 FÖRDERANGEBOTE

Sozioökonomisch benachteiligte Kinder und Jugendliche benötigen zumeist nicht nur fachliche Unterstützung, sondern auch Orientierung, Struktur und Vorbilder. Eine Förderung im Sinne von SchlauFox stellt die Lernenden mit ihren Bedarfen, Zielen und Sichtweisen ins Zentrum der Arbeit. Ein positives Lernklima und ein respektvolles Miteinander bilden die Basis für effizientes und effektives Arbeiten. Die umfangreiche Bildungsförderung richtet sich jedoch nicht ausschließlich an Kinder und Jugendliche, sondern auch an ihre Eltern und Lehrkräfte. Die Projekte gliedern sich in folgende Bereiche:

- Schulische Projekte
- Ferien- und Freizeitprogramme
- Berufsorientierung und -beratung
- Förderprojekte für Studierende
- Hilfe im Einzelfall
- Workshops und Fortbildungen

4.1 Schulische Projekte

Der soziale und familiäre Wandel sowie die zunehmende Heterogenität unserer Gesellschaft stellen Schulen vor große Herausforderungen. Es entstehen Anforderungen wie: Schließen von Erziehungslücken, Herstellen von Chancengleichheit und Gewährleisten individueller Förderung. Nationale und international vergleichende Studien zeigen, dass Schulen diesen komplexen Anforderungen nicht gerecht werden können. Ein besonderer Schwerpunkt der

Förderarbeit von SchlauFox besteht deshalb darin, Schulen in ihrer Bildungs- und Erziehungsarbeit zu unterstützen. Dabei findet eine Vernetzung und Zusammenarbeit von allen am Schulalltag beteiligten sowie außerschulischen Partnern statt.

Die Projekte werden sowohl im Rahmen des regulären Unterrichts als auch in Form von Wahlpflichtkursen und Nachmittagsangeboten durchgeführt. Sie umfassen u. a.:

- gezielte Begleitung zum Schulabschluss,
- Ernährungs- und Gesundheitserziehung,
- Förderung der künstlerischen Bildung,
- Assistant Teaching,
- Projekte zum interkulturellen Austausch,
- Politische Bildung.

4.2 Ferien- und Freizeitprojekte

Lernanregende und den Horizont erweiternde Freizeitgestaltung ist für Heranwachsende von großer Bedeutung. Bildung findet schließlich überall im Alltag statt. Kinder sind jedoch kaum mehr in der Lage, ihre Freizeit aktiv zu gestalten und damit die Welt spielerisch zu erlernen. Der 3. Armuts- und Reichtumsbericht der Bundesregierung zeigt deutlich, dass die Freizeitgestaltung von Kindern in hohem Maße abhängig vom sozioökonomischen Status ihrer Familie ist. Je gehobener die Schicht, desto größer ist der Anteil der musisch, künstlerisch oder sportlich aktiven Kinder. Körperliche und geistige Aktivität hat äußerst positive Auswirkungen auf den Gesundheitszustand und die Konzentrationsfähigkeit von Kindern und Jugendlichen. Daneben erwerben junge Menschen dank Gruppenaktivitäten Sozialkompetenz, die ihre Integration in die Gesellschaft fördert.

SchlauFox greift diesen Missstand mit den folgenden Freizeit- und Ferienprojekte auf:

- Umwelt- und Lebensraum-Projekte,
- Forschungs- und Entdeckungsreisen,
- Bewegungs- und Erlebnisaktivitäten,
- Projekte zum Thema Kunst und Kultur.

4.3 Berufsorientierung und Berufsberatung

Es ist unbestritten, dass die Arbeitsmarktsituation für Jugendliche in höchstem Maße schwierig und keine Verbesserung absehbar ist. Obwohl der demographische Wandel die Integration junger qualifizierter Menschen zunehmend notwendig macht, nimmt die Arbeitslosigkeit von Jugendlichen mit steigender Tendenz zu. Laut einer Studie der Bertelsmann Stiftung zur Selbsteinschätzung von Hauptschülern in Abschlussklassen halten ungefähr die Hälfte der Befragten ihre Chancen auf einen gelungenen und direkten Weg in

eine Ausbildung bzw. eine Arbeit für gering. Aus diesem Grund müssen Jugendliche auf ihrem Weg von der Schule in die Arbeitswelt deutlich bedarfsgerechter unterstützt werden. Eine Verbesserung der Berufsperspektiven und die Stärkung des Selbstvertrauens wird die Zahl früher Aussteiger spürbar senken. SchlauFox e.V. unterstützt daher die frühe Auseinandersetzung mit der Berufswelt und begleitet Jugendliche und junge Erwachsene bei ihrer Suche nach Praktikums- und Ausbildungsplätzen.

Schwerpunkte im Rahmen des Programms sind:

- individuelle Berufsberatung und -förderung,
- Entwicklung von Kooperationsnetzwerken mit Einrichtungen und Betrieben,
- Hilfestellung im Umgang mit bereits existierenden staatlichen und nichtstaatlichen Informationsquellen und ihrer individuellen Nutzung.

4.4 Förderprogramme für Lehramtsstudierende mit Migrationshintergrund

Fast jeder zweite Hamburger Schüler weist einen Migrationshintergrund auf, was jedoch nur auf 1-2% der Lehrerschaft zutrifft. Aus diesem Grunde wird aus der Politik immer wieder die Forderung nach mehr Lehrkräften mit Migrationshintergrund laut. Dieser Forderung liegt die Annahme zugrunde, dass diese Lehrkräfte als Vorbilder sowohl für die Identitätsbildung als auch für erfolgreiche Bildungskarrieren für Schüler mit Migrationshintergrund fungieren können. Zudem wird angenommen, dass sie zur interkulturellen Öffnung von Schule und Unterricht beitragen und die Wertschätzung von Mehrsprachigkeit fördern.

Voraussetzung für eine erhöhte Zahl an Lehrern mit Migrationshintergrund ist zum einen die Verbesserung der Studiensituation im Lehramtstudium und zum anderen die Erhöhung der Studienerfolgsquote von Studierenden mit Migrationshintergrund.

SchlauFox trägt mit seinen Projekten zu einer Förderung der Potenziale und Fähigkeiten der in Deutschland aufgewachsenen Menschen mit Migrationshintergrund bei. Ziel ist es, die Studienabschlussquote von Studierenden mit Migrationshintergrund zu steigern und dadurch die Anzahl der Lehrkräfte mit Migrationshintergrund an Hamburger Schulen zu erhöhen.

Die Förderprogramme bieten u.a.:

- Vermittlung von Arbeitstechniken und Lernstrategien zum wissenschaftlichen Arbeiten,
- Erfahrungen in der Projektarbeit und -leitung sowie im Umgang mit einer heterogenen Lerngruppe,
- fachliche und persönliche Unterstützung und Beratung,
- Sprachförderung.

4.5 Hilfe im Einzelfall

Menschen geraten im Laufe ihres Lebens und auf ihrem Bildungsweg häufig in schwierige Situationen, die Folge von Migration, Krankheit, Arbeitslosigkeit und Trennungen im familiären Umfeld sein können. Oft sind die Probleme so schwerwiegend, dass sie für Betroffene nicht allein zu bewältigen sind. Folgen sind Schulverweigerung, Resignation und Rückzug sowie die allgemeine Verschlechterung der schulischen Leistungen.

Um vor allem diese Kinder und Jugendliche zu unterstützen und auf ihre individuellen Bedürfnisse einzugehen, leistet SchlaufFox e.V. schnelle, flexible und unbürokratische Einzelfallhilfe. Betroffene werden sowohl mit fachlicher als auch sozialpädagogischer und psychologischer Arbeit begleitet.

4.6 Workshops und Fortbildungen

Die Arbeit von SchlaufFox besteht neben schulischen und außerschulischen Projekten auch aus Workshops und Fortbildungen für Studierende, Eltern und Lehrkräfte. Ziel ist die Vermittlung neuer Unterrichtsideen und -inhalte sowie die Förderung des interkulturellen Austausches.

5 VEREINSKULTUR

Im Rahmen seiner Förderarbeit begleitet SchlaufFox verschiedene Personengruppen auf ihrem schulischen und außerschulischen Bildungsweg, sodass Potenziale entfaltet und ausgeschöpft sowie bessere Bildungserfolge erzielt werden können. Grundlage der Arbeit bilden sowohl die Vereinssatzung, das Arbeitskonzept als auch die Kompetenzen und Erfahrungen der Mitarbeiter.

5.1 Unser Engagement für mehr Bildung!

Jedem guten Projekt geht eine noch bessere Idee voraus, erwachsen in einem Kreis von motivierten und engagierten Personen. Was in einem kleinen Kreis einer achtköpfigen studentischen Gruppe begann, ist inzwischen zu einer großen Einrichtung mit mehr als 25 Mitarbeitern und 35 Mitgliedern gewachsen. Der Verein und seine Mitglieder sowie Mitarbeiter sind multikulturell, kompetent und motiviert.

SchlauFox ist konfessionell und politisch neutral. Der Verein setzt sich kritisch mit Bildung, Politik und Wirtschaft auseinander. Der produktive Umgang mit kultureller und sprachlicher Heterogenität ist eine große Bereicherung für SchlaufFox e.V. und seine Kooperationspartner sowie für die geförderten Kinder und Jugendlichen.

Die Vereinsarbeit ist vielseitig und setzt sich aus dem Engagement von Personen unterschiedlicher Berufsgruppen zusammen. Dem Team gehören Psychologen und (Sozial-)

Pädagogen, Sprach-, Politik- und Islamwissenschaftler, Wirtschaftswissenschaftler, Juristen sowie Studierende und Absolventen anderer Fachrichtungen und Personen anderer Berufsgruppen an.

5.2 Didaktische Grundlagen

Lernerfolge werden durch eine Vielzahl unterschiedlicher Faktoren beeinflusst:

- häusliche Umwelt und elterliches Engagement,
- Schul- und Bildungspolitik,
- Herkunft der Schüler,
- motivationale und affektive Faktoren,
- Freizeitverhalten der Schüler,
- Lernortklima,
- Integration der Kinder und Jugendlichen in ihre Peer-Gruppen,
- kognitive und metakognitive Kompetenzen der Lernenden.

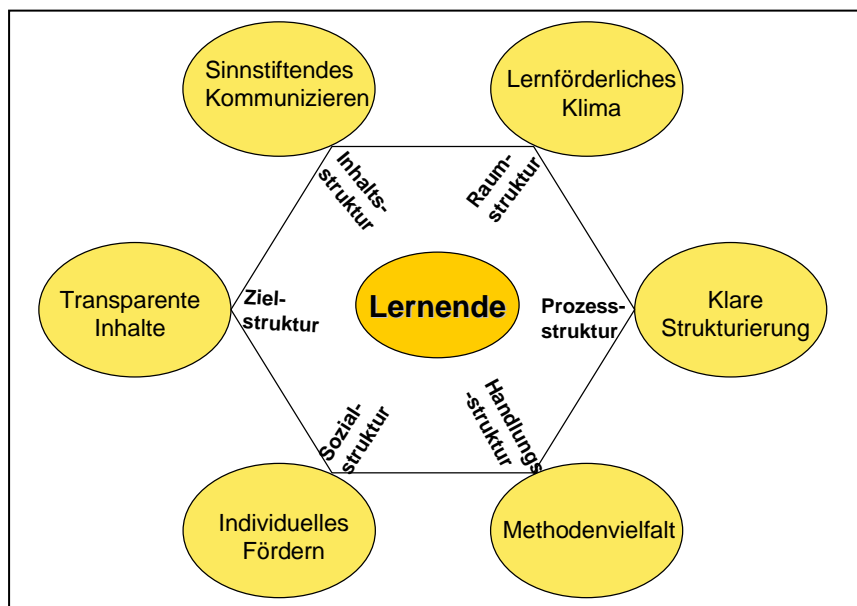


Abbildung 1: Didaktisches Sechseck, verändert nach Hilbert Meyer

SchlauFox stellt den Menschen und seine individuelle Förderung in den Fokus der Arbeit, wobei die Fähigkeiten und Fertigkeiten des Einzelnen in den Mittelpunkt des Lernprozesses gerückt werden. Ausgehend von dem Einfluss der Lernerfolgswerte werden die Rahmenbedingungen der Förderarbeit formuliert und in die Konzeption und Durchführung der Projekte integriert.

5.3 Qualitätsstandards

Um eine hohe Qualität der Arbeit zu gewährleisten, sind Standards erforderlich, die mit allen Mitarbeitern kommuniziert und deren Einhaltung kontrolliert werden. SchlauFox hat folgende Standards für seine Vereins- und Projektarbeit aufgestellt:

- regelmäßige Team-Konferenzen zum Austausch von Erfahrungen, zur Reflexion über die Projektarbeit sowie zur kollegialen Beratung,
- Förderarbeit in Kleingruppen,
- verlässliche Projekt- und Kursangebote,
- interne Zwischen- und Abschlussequalationen der Bildungsförderprojekte
- Verwendung aktueller Medien und Materialien
- regelmäßige Fortbildungsmaßnahmen, Seminare und Workshops für alle Mitarbeiter.

5.4 Organe und Koordinationsstellen des Vereins

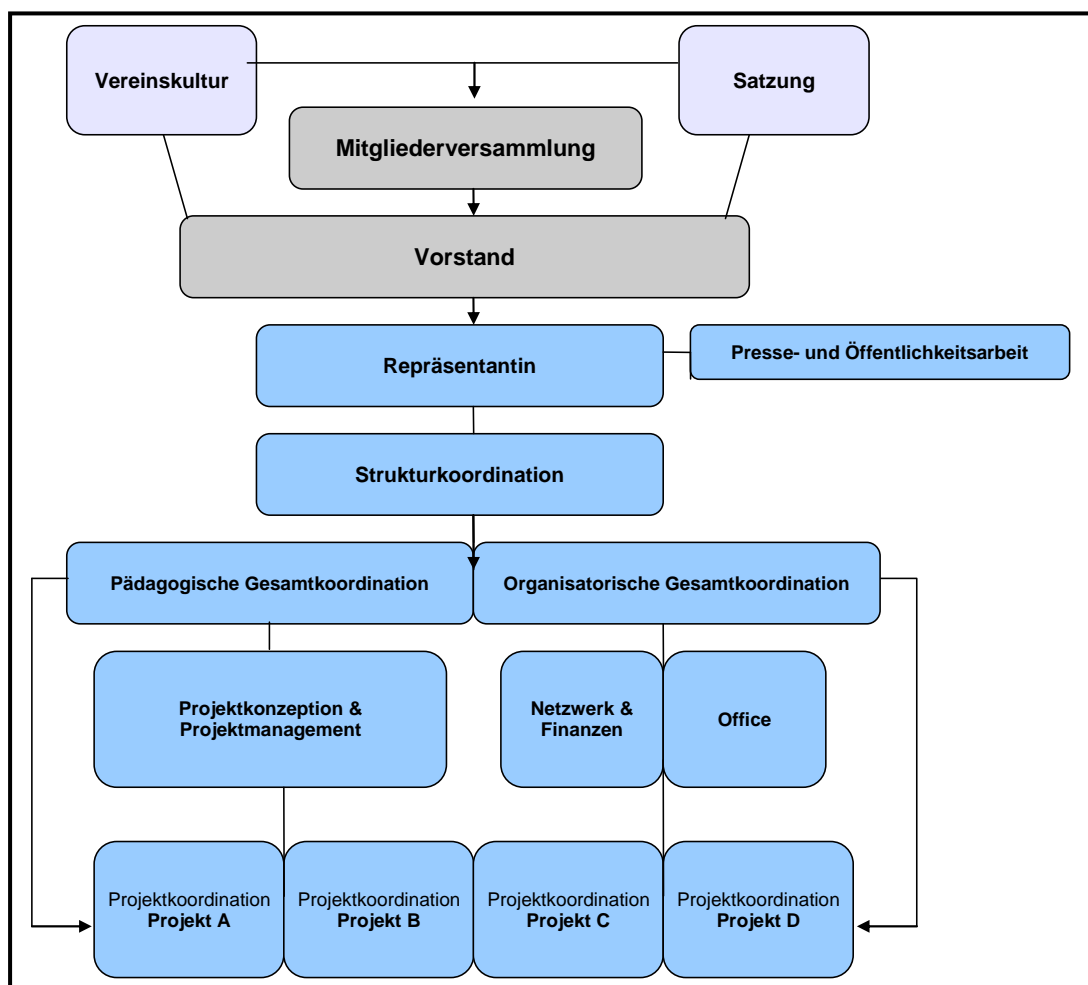


Abbildung 2: Organigramm SchlauFox e.V.

Der Verein besteht aus den Organen *Mitgliederversammlung*, *Vorstand* und *Kassenprüfer* sowie aus unterschiedlichen Koordinationsstellen. Grundlage für die Arbeit ist sowohl die Vereinssatzung als auch das vorliegende Arbeitskonzept.

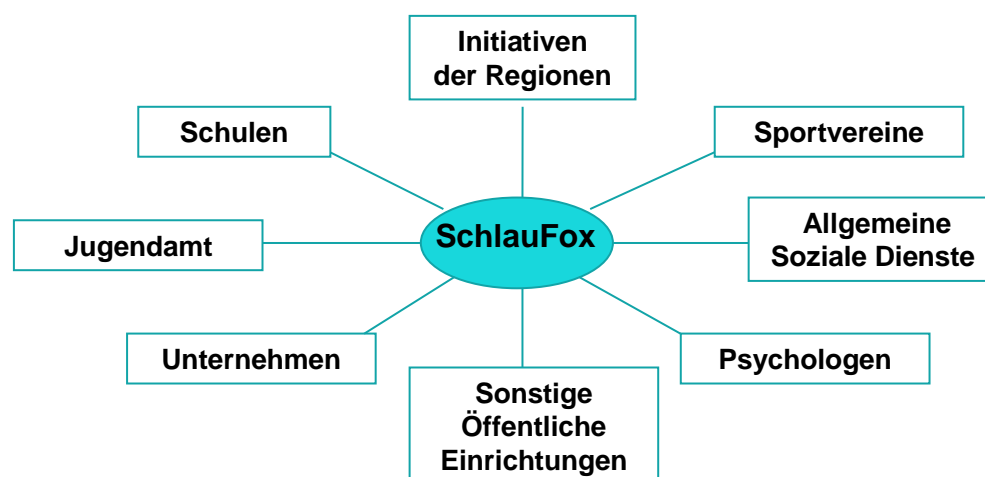
Die Koordinationsstellen des Vereins umfassen unter anderem die Strukturkoordination sowie die pädagogische und organisatorische Gesamtkoordination. Aufgaben der *Strukturkoordination* sind Aufbau von Struktur-Elementen, Vernetzung pädagogischer und organisatorischer Angelegenheiten sowie Koordination der vereinsinternen Kommunikation.

Die *Pädagogische Gesamtkoordination* ist zuständig für die Entwicklung, Weiterentwicklung, Kontrolle und Evaluation der Projekte sowie das Qualitätsmanagement der pädagogischen Arbeit.

Aufgabe der *Organisatorischen Gesamtkoordination* sind das Management der Office-Abteilung als Verwaltungsstelle des Vereins sowie die Koordination der Netzwerk- und Finanzabteilung mit all ihren Zuständigkeitsbereichen.

6 KOOPERATIONEN

Kooperationen sind ein wichtiges Medium des Wissenstransfers, daher geht SchlauFox gezielt Kooperationen ein, um die Spezialisierungen und Ressourcen unterschiedlicher Partner zu bündeln und Synergieeffekte zu erzeugen.



Um gesteckte Förderziele effektiv und effizient zu erreichen, kooperiert SchlauFox im Rahmen seiner Projektarbeit mit Schulen, vorhandenen Initiativen der Regionen, sozialen Einrichtungen, dem Jugendamt, Sportvereinen und Unternehmen. Angestrebt ist eine multiprofessionelle Fallarbeit mit Pädagogen und Psychologen, Lehrern und Schülern.

7 FINANZIERUNG UND FÖRDERER

SchlauFox ist ein gemeinnütziger Verein, dessen Projekte über ehrenamtliches Engagement getragen werden. Die Realisierung der Projektarbeit von SchlaufFox stützt sich auf Zuwendungen von Dritten. Die Vereinsarbeit wird auf unterschiedliche Weise gefördert:

- Projektförderung,
- Spenden und Sponsoring,
- Kooperationen,
- Projektpatenschaften,
- Mitgliedschaften.

8 KONTAKT UND ANSPRECHPARTNER

Für Studierende, Absolventen und Experten aus den unterschiedlichsten Berufsgruppen und Herkunftsländern, die sich für den Verein und seine Arbeit interessieren, bietet SchlaufFox regelmäßig Infoabende an. Ausführliche Informationen über den Verein und seine Bildungsförderprojekte bieten die Website www.schlaufox.de oder ihre persönlichen Ansprechpartner:

SchlaufFox e.V.

Tel: (040) 32 84 05 49 (mit Anrufbeantworter)

Fax: (040) 428 38 42 98

Email: kontakt@schlaufox.de

Postanschrift

SchlaufFox e.V.

c/o Universität Hamburg, Fakultät EPB

Arbeitsstelle für Interkulturelle Bildung

Von-Melle-Park 8

20146 Hamburg

Besucheradresse

SchlaufFox e.V.

Alsterterrasse 1, 5. OG

20354 Hamburg

Presse und Öffentlichkeitsarbeit

Frau Janna Hilger

Email: janna.hilger@schlaufox.de

Spendenkonto

Kontonummer: 130 72 82

BLZ: 206 905 00

Sparda-Bank Hamburg